

■ Brèves

Multimédia

La Maison de l'Enfant et des Découvertes relance ses ateliers multimédia. Vendredi 16 février, 10 h-12 h : bien utiliser sa boîte mail et ses outils ; lundi 19 février, 14 h-16 h : réseaux sociaux ; samedi 17 mars, 10 h-12 h : bien utiliser son smartphone ou sa tablette ; lundi 19 mars, 14 h-16 h : créer des designs sur un logiciel gratuit ; vendredi 23 mars, 10 h-12 h : nettoyer et ranger son PC. Tarifs : 12 € pour les adhérents, 20 € pour les non-adhérents. Réservations : 02 32 33 47 39 ou contact@med.asso.fr

École sup ouverte

L'École supérieure CCI Portes de Normandie présente une offre de formations en alternance (de Bac + 2 à Bac + 5) adaptées au marché de l'emploi et aux besoins de recrutement des entreprises. Elle ouvrira ses portes (au 461, rue Henri-Becquerel) samedi 17 février de 10 h à 16 h. Renseignements : 02 32 28 70 50.

Aviculture

La société d'aviculture de l'Eure organise son traditionnel salon ces samedi 17 (10 h-18 h) et dimanche 18 février (10 h-17 h) à la Halle des expositions. Inauguration samedi à 11 h et remise des récompenses dimanche à 17 h. Entrée : 2 €, gratuit pour les moins de 12 ans.

Cuisine vegan

L'association AL2E propose un atelier cuisine vegan samedi 17 février de 14 h à 16 h 30. L'occasion apprendre à cuisiner des légumes de la terre (légumes crus de saison) et des légumes de la mer (des algues). Participation : 20 €. Inscription au 02 32 62 00 05.

CENTRE HOSPITALIER.

Focus sur les derniers équipements d'imagerie médicale

L'hôpital d'Évreux poursuit sa mutation sur le champ de l'imagerie médicale. Deux scanners et un appareil d'imagerie à résonance magnétique remplacent ou vont remplacer les matériels devenus obsolètes.

Des équipements de dernière génération équipent ou vont équiper d'ici le printemps 2018, le service d'imagerie médicale et celui des urgences du centre hospitalier Eure-Seine à Évreux. « Il s'agit de renouvellements normaux, précise Laurent Charbois, le directeur du CHES. À l'issue de sept années de fonctionnement, nous sommes tenus légalement de renouveler ces appareils ». Ces opérations s'effectuent dans le cadre du groupement d'intérêt économique (GIE) qui lie la médecine publique hospitalière et la médecine libérale spécialisée dans ce domaine.

Le groupement d'intérêt économique

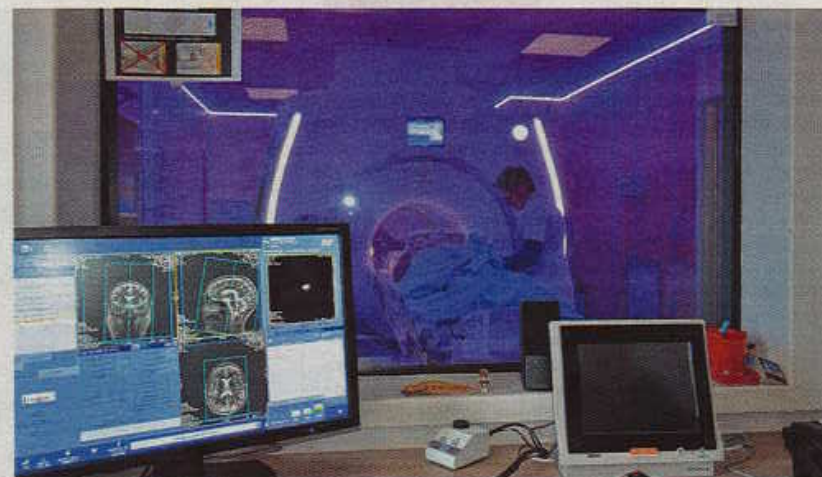
Le GIE existe depuis plusieurs dizaines d'années. Les différents partenaires assument les coûts à parité. Les praticiens privés officient au centre hospitalier en alternance avec les médecins hospitaliers, au rythme d'une demi-journée. Lorsque les libéraux pratiquent leurs actes d'IRM le matin, les hospitaliers sont eux au scanner. Ils changent de pôle l'après-midi. Seul le scanner est entièrement et exclusivement dédié à l'équipe des médecins hospitaliers.

Un scanner innovant aux urgences

« Le choix de l'appareil pour les urgences vient tout juste d'être arrêté, rappelle le Dr Slim Jouini, chef du service d'imagerie médicale de l'hôpital. C'est une machine innovante dont la taille de l'anneau est de 78 cm, quand celui des générations précédentes faisait 60 cm. Cela doit nous permettre la prise en charge aux urgences de patients qui présentent de lourdes traumatologies et qui nous arrivent souvent appareillés. De plus, ce scanner présente un autre avantage : celui d'une vitesse de rotation bien plus élevée, à 0,28 seconde. Sans compter la possibilité de 2 mètres d'exposition du patient ». Coût de l'opération : 1,13 million d'euros répartis sur sept ans. Soit la durée de la location de l'appareil avec sa maintenance. Le scanner devrait fonctionner à compter de fin avril 2018.

Une coloscopie virtuelle

Le centre d'imagerie médicale de l'hôpital vient aussi de renouveler deux autres appareils, au titre du GIE : un scanner et une IRM. « Le nouveau scanner est un modèle récent avec



Le nouvel IRM réalisera 6 000 actes par an.

une taille d'anneau de 70 cm, explique le Dr Slim Jouini. Il a été conçu pour prendre en charge un grand nombre de patients et de nombreuses applications : neurologie, ORL, cancérologie, orthopédie... Il permet aussi de réaliser des examens particuliers et non invasifs tels que la coloscopie virtuelle, avec détection de polypes en 3D, entre autres choses. Cet appareil offre l'avantage jusqu'à 82 % l'exposition du patient aux rayons X ». C'est le seul

équipement de ce type sur le département. Là encore le GIE a opté pour une location sur sept ans avec maintenance comprise pour un montant de 821 000 €. Le scanner fonctionne d'ores et déjà

Le confort du patient pris en compte

Le nouvel appareil d'IRM est lui aussi opérationnel. « Doté d'un tunnel de 70 cm, donc plus large, il permet d'explorer plus facilement les patients en surpoids ou claustro-

phobes, ainsi que les patients en réanimation, souligne le Dr Slim Jouini. Cette machine réalisera 6 000 actes par an avec une augmentation régulière prévue du nombre d'examens due à l'augmentation de la population vieillissante et à une plus grande sensibilisation au diagnostic précoce ». Le GIE a consacré une enveloppe de 1,54 million d'euros réparti sur sept en location maintenance.